

Bulletin N° 25– mars 2021

**Une complexité dans la prise en charge d'un patient ?**

**Une difficulté au domicile ? Un retour d'hospitalisation compliqué ?**

**Professionnels : appelez la PTA !**

Une infirmière coordinatrice vous conseillera, vous guidera vers la bonne ressource ou vous aidera à coordonner les soins/aides sur un temps défini pour vos situations les



La newsletter trimestrielle de la PTA 05 vous offre la possibilité de découvrir des actualités sanitaires, sociales et médico-sociales du moment et celles à venir. Vous trouverez bon nombre d'informations concernant:

- notre dispositif,
- la mise en avant d'un service ou d'un métier
- des ressources sur notre territoire Haut Alpin,
- des annonces du Régional.

Plus d'actualités quotidiennes sur votre territoire?

Visitez notre [site Internet](#) et page [Facebook](#)

**Vous n'avez jamais entendu parler de La PTA ?**

**Pas évident de comprendre les missions d'un dispositif avant de l'avoir saisi !**

Pour vous aider et prendre connaissance du témoignage des professionnels ayant fait appel à nos services, visionnez ces vidéos :



[« Les plateformes territoriales d'appui : un soutien aux professionnels »](#)

[« Les plateformes territoriales d'appui racontées par les professionnels de santé—Gap »](#)



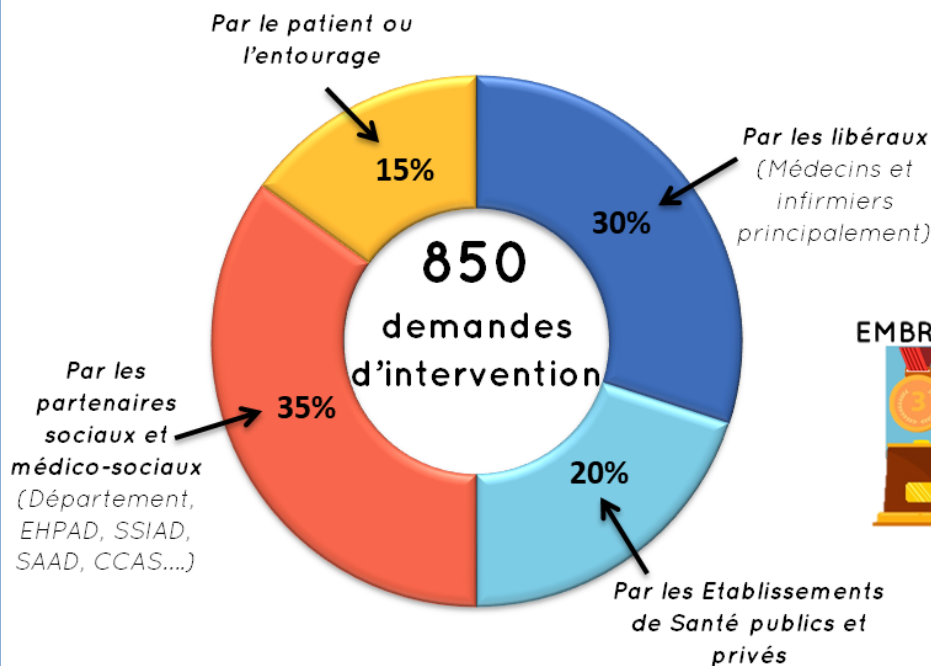
## Votre sommaire



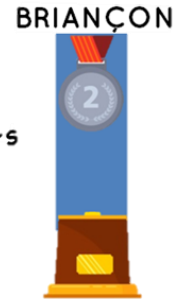
1. Les actualités de la PTA
2. A la une! Focus sur 1 dispositif des Hautes-Alpes
3. Vos actualités départementales
4. Événements et formations
5. Appels à projets



## LES CHIFFRES CLEFS DE VOTRE PTA EN 2020



Podium des secteurs demandeurs



**75 % d'information/Orientation**

**25 % de coordination**

⇒ Réponse immédiate et jusqu'à 8 jours d'intervention en moyenne

⇒ Durée moyenne d'intervention d'un peu plus d'1 mois.



**TOP 5 des actions mises en place**

### ✖ Nouvelle venue dans l'équipe !

Courant mars, nous accueillons un nouveau membre: **Mme Julie AMAR, 5ème IDEC** à rejoindre l'équipe de la PTA05. Elle viendra renforcer le secteur Gapençais et centre.

### ✖ Sessions de sensibilisation aux ressources gériatriques du territoire

Les 1eres sessions se sont tenues en janvier, sur Gap et Guillestre. Elles s'adressent à tout professionnel du domicile ou recevant du public, à la recherche d'informations sur les aides et les solutions, pour les personnes âgées. Ces sessions durent 1/2 journée et sont gratuites. D'autres sessions seront réalisées au cours du second semestre.

**Découvrir [cette action](#) en vidéo!**

Pour toute demande d'inscription, écrivez à : [pta05@e-santepaca.fr](mailto:pta05@e-santepaca.fr)



## Focus sur un dispositif de notre territoire



### ERGOLOGIC

Ergologic, organisme de formation associatif des assistant.e.s de vie rémunéré.e.s en CESU (chèque emploi service universel), labellisé par Ipéria, **annonce le déploiement du dispositif des Relais d'Assistants de Vie RAVie au Nord du département du Guillestrois Queyras au Grand Briançonnais en passant par le Pays des Ecrins.**

Virginie Grimm et Maud Thérizols, deux nouvelles animatrices des RAVie ont pour mission de faire connaître ce dispositif auprès des partenaires, des aides à domicile en CESU, et des bénéficiaires « particulier employeur ».

#### Des espaces de respiration pour les assistant.e.s de vie : pour se rencontrer, échanger et apprendre !

Le dispositif RAVie est spécialement dédié aux salariés du particulier employeur qui travaillent en emploi direct (CESU).

Par cycles de 5 séances de 3h, les RAVie sont un lieu d'échanges et d'écoute pour partager ses pratiques professionnelles et trouver des solutions aux problématiques rencontrées. Des experts interviennent sur 2 ou 3 séances pour apporter leur expérience de terrain et leur savoir.

Autant de possibilités de créer un réseau de partage, de se professionnaliser ensemble, de sécuriser l'environnement de travail du professionnel et du particulier employeur. On peut organiser autant de RAVie que l'on souhaite explorer de sujets !

#### Un dispositif sur-mesure et rémunéré

Déjà bien implantés au Sud du département d'Embrun à Serres, les RAVie étendent leur territoire afin de se rapprocher des Assistants de Vie du Nord du département et de s'adapter au mieux à leur planning et thématiques spécifiques.

Des réunions d'information seront prochainement organisées pour informer les assistants de vie de leur droit à la formation, ainsi qu'à ce dispositif rémunéré au taux horaire de leur employeur, avec frais de déplacement pris en charge. **Un passeport formation permet de présenter son parcours professionnel aux nouveaux employeurs.**

**Le succès de ces RAVie montre que la plus-value proposée répond aux besoins des salarié.e.s du particulier employeur, souvent isolé.e.s.** C'est pourquoi il est étendu à trois nouveaux territoires du « nord » du département.

#### N'hésitez pas à prendre contact avec les animatrices du dispositif :

Maud Thueillon 06.65.78.92.44 ou Virginie Grimm 06.25.99.49.35 - relaisadv05@gmail.com





## ● Ergologic (Sud du département)

**Ergologic réouvre le « Lieu Ressources ».** Espace de proximité expérimental d'accueil, d'échange et d'information, gratuit destiné à informer et accompagner les assistants de vie rémunérée en CESU, les particuliers-employeurs, les proches aidants et les accueillants familiaux.

Pour rappel ses objectifs sont de :

- Donner l'information générale et orienter vers les services partenaires dédiés du secteur de l'emploi à domicile.
- Permettre une professionnalisation en continue et une sécurisation des parcours professionnels.
- Rompre l'isolement professionnel.
- Apporter du soutien aux situations d'urgence.
- Contribuer à la reconnaissance et à la valorisation du métier d'Assistant de vie.

**Le lieu Ressources/Ergologic a déménagé et vous accueille à présent au  
1 Rue des Fauvettes à Gap Sud (Bus N°6, arrêt Les Pinsons)**

Le Lieu Ressources se déplace à **Veynes Salle Mul'ot, rue Léo Cornand**

Le Lieu Ressources propose des **ateliers** portant sur différents thèmes, ils sont gratuits et ouverts aux publics cités, animés par des experts.

Il joue un rôle de partage autour de thématiques ludiques, de relai pour toute situation posant difficulté, et cherche à proposer des réponses concertées.

**Programme et inscription : tel 06.15.38.25.78 ou mail : relaisadv05@gmail.com (8 places)**

## ● CHICAS : l'unité d'addictologie

Au sein du CHICAS, l'unité d'addictologie est composée de deux entités: **la consultation externe** et **l'ELSA** (Equipe de Liaison et de Soins en Addictologie) :

### ☞ **La consultation externe**

La prise de rdv se fait au secrétariat **04.92.40.27.81**

La consultation médicale s'effectue au CHICAS par le **Dr NEVIERE** :

- sur **Gap** les Lundis, jeudis et 1 vendredi sur 2
- sur **Sisteron** tous les mardis
- sur le **CH Barcelonnette** les 2ème et 4ème mercredis matin du mois

La consultation psychologue : les lundis et jeudis matin

### ☞ **L'ELSA**

L'équipe est composée de 20% de temps médical et 3 temps complets IDE. Concernant l'équipe infirmier la spécificité réside dans du **personnel partagé avec d'autres structures spécialisées en addictologie** le « Centre des Arze-liers » de Laragne et le « Centre de Soins et d'Accompagnement pour les Pathologies Addictives de gap (CSAPA 05) ».

Le rôle de cette unité est d'intervenir au sein de l'hôpital auprès des patients ayant une problématique addictive ainsi que l'accompagnement des équipes soignantes ayant en charge ces patients. L'offre de soins est également organisée sur l'hôpital de Sisteron.

**Service addictologie CHICAS : 04.92.40.27.81**



## ● DAHLIR Sport Santé : Parcours d'accompagnement post COVID

Le DAHLIR (*Dispositif d'Accompagnement de l'Humain vers des Loisirs Intégrés et Réguliers*) intervient auprès des publics fragiles afin de **favoriser la pratique d'une activité adaptée** à leur besoin.

### ✖ Poursuite du Parcours d'accompagnement post-COVID

Depuis septembre 2020, le DAHLIR Santé des Hautes-Alpes a mis en place **un parcours d'accompagnement spécifique pour les personnes ayant été atteintes et fragilisées par la Covid19. Pour s'inscrire à ce programme d'activités physiques adaptées, ces personnes doivent avoir un avis médical favorable.**

Le cycle d'APA se déroule sur **Embrun** et est dispensé par l'Enseignante en APA chargée d'accompagnement pour le DAHLIR 05 :

Melle THEILLET Justine.

Contact: [jtheillet@dahlir.fr](mailto:jtheillet@dahlir.fr) 06.20.58.69.00

### ✖ Parcours d'accompagnement maladies chroniques et personnes âgées

Le DAHLIR Santé propose également **un accompagnement individualisé, gratuit et adapté pour les personnes porteuses de maladie chronique et/ou âgées de plus de 60 ans**, afin qu'elles puissent réaliser leur projet de loisirs dans les clubs ou associations du territoire. L'objectif à terme, est que les personnes deviennent actrices de leur santé.

Un partenariat avec le Gap Hautes-Alpes Athlétisme Club, conduit à la réalisation d'un cycle éducatif en activités physiques adaptées. Il sera organisé à **Gap dès le mois de Mars.**

C'est une étape transitoire dans le parcours d'accompagnement "DAHLIR" des personnes les plus fragilisées.

**« L'objectif étant que les bénéficiaires intègrent progressivement l'activité physique dans leur mode de vie et deviennent plus autonomes dans ces pratiques avant de pouvoir adhérer à un club sportif en milieu ordinaire. ».**

## ● La Ligue Contre Le Cancer

### ✖ Accompagnement bénévole à distance en visio

La Ligue propose aux personnes atteintes d'un cancer ainsi qu'à leurs proches **une présence extérieure** bienveillante ainsi qu'une **écoute attentive** grâce à un bénévole accompagnant.

**En raison de la crise sanitaire, nos accompagnants bénévoles ne peuvent plus se rendre à domicile ou en milieu médicalisé.** Pour pallier à ce manque nous donnons la possibilité aux personnes malades et à leurs proches **des interventions par visio sur Zoom, accessibles depuis l'ordinateur, le portable, la tablette...** Pour bénéficier d'un accompagnement et connaître les possibilités d'intervention de notre équipe de bénévoles:

Par mail à: [cd05@ligue-cancer.net](mailto:cd05@ligue-cancer.net) ou par téléphone au **04.92.53.71.44**

### ✖ Conférence en ligne « Cancer & Vaccins »

La Ligue organise une conférence en ligne « **Cancer et Vaccins** », animée par le **Dr Fabrice Mondet**, Président de la Ligue contre le cancer des Hautes-Alpes. Le sujet principal sera la vaccination et ses principes généraux, arme de grande importance dans l'arsenal thérapeutique des traitements contre le cancer. Nous répondrons aussi aux questions soulevées à ce sujet en temps de pandémie de Covid\_19.



**Cette conférence en ligne est gratuite** et sera diffusée sur Zoom

**le 24 mars 2021 à 18h30**

Pour s'inscrire : remplir [le questionnaire en ligne](#) ou envoyer un mail à

[cd05@ligue-cancer.net](mailto:cd05@ligue-cancer.net)



## ● ALP'AGE AUTONOMIE



ALP'AGE AUTONOMIE vient d'obtenir **la certification CAP HANDEO services à la personne**, pour la période **2020-2023** (à la suite d'un audit)

Créé en 2011 afin d'apporter une réponse plus pertinente aux personnes en situation de handicap et de perte d'autonomie, **CAP HANDEO** a pour objectif **d'améliorer l'accompagnement et l'accès à la cité des personnes fragiles**.

L'association, créée par les principaux organismes du handicap, a par la suite développé **deux certifications** :

☞ **CAP HANDEO Mobilité**

☞ **CAP HANDEO Services à la personnes**, équivalente à la validation d'une évaluation externe.

Cap'Handéo SAP, c'est la garantie que chaque usager puisse trouver une aide et un accompagnement personnalisés répondant à ses besoins, sécurisant la vie quotidienne des personnes accompagnées, grâce à des prestations qualifiées et adaptées.

Impliquant notamment le fait de proposer des prestations de nuits, de proposer à tous une continuité de services et de veiller à la formation continue des intervenants, notamment dans le champ du handicap.

ALP'AGE AUTONOMIE est la 5ème entreprise en région PACA et la première dans le département des Hautes-Alpes, à obtenir cette certification.

**Plus de renseignements : 04.92.24.82.03**



## ● DOMITYS les Aiglons Blancs

A la Résidence Services Séniors Domitys de Briançon, **un résident sur deux arrive d'un autre département, et emménage à la Résidence afin de se rapprocher de ses enfants ou petits-enfants tout en conservant son indépendance**.

Certaines personnes peuvent être en recherche de solutions pour leurs parents qui sont ou étaient complètement autonomes et qui rencontrent maintenant **des difficultés liées à l'isolement et l'éloignement**.

De plus, **l'établissement propose (en accord avec la personne concernée) de s'occuper de la coordination /logistique** en cas de sortie d'hospitalisation comme par exemple : prendre des rendez-vous avec le médecin souhaité, les kinés, organiser le passage d'infirmiers, auxiliaires de vie, commander du matériel (lit médicalisé, fauteuil, déambulateur ou autre...)

Votre interlocutrice privilégiée: **Mme Annabelle ALBERT** est à votre disposition au **06.99.84.44.74** ou par mail **annabelle.albert@domitys.fr** pour répondre à toutes vos questions.

**Découvrir l'affiche, c'est par [ici!](#)**



## ● ACCUEIL DE JOUR SIMONE WEISS PERREAU

L'Accueil de Jour Simone Weiss Perreau a vocation **d'accueillir des personnes de plus de 60 ans**, présentant des **troubles neurocognitifs à un stade léger ou modéré**. (*dérogation ARS possible, pour les malades jeunes*)

La prise en soin vise à soutenir les capacités motrices et cognitives des personnes, renforcer leurs compétences et améliorer leur confiance en soi afin de préserver leur autonomie.

**Les activités thérapeutiques proposées sont diversifiées et repensées régulièrement :**

- ☞ prévention autour de l'hygiène de vie
- ☞ exercices physiques variés, parfois en extérieur
- ☞ découvertes de différentes ressources culturelles
- ☞ réentraînement et stimulation des fonctions mnésiques
- ☞ maintien des savoir-faire et compétences
- ☞ développement de l'adresse et la coordination
- ☞ amélioration de la gestion du stress et des émotions négatives
- ☞ renforcement des compétences sociales

La journée d'accueil respecte le rythme de chacun en intégrant des moments de vie quotidienne (repas, activités de petits groupes, temps libre).

De petits groupes sont constitués en fonction des affinités et des activités proposées, des tranches d'âge et des envies.

**Le transport peut être assuré par leurs soins, pour les personnes habitant à Briançon.**

**Le temps d'accueil est adapté à chacun et peut intervenir sur 1 à 4 journées par semaine.** (APA ou hors APA)

« *Ce peut-être aussi un temps de répit pour les proches aidants* ».

**En mars 2021**, l'accueil de jour poursuit son activité dans le respect des règles sanitaires en vigueur et peut désormais **accueillir jusqu'à 10 personnes par jour**.

Contacts :

**Gabriele Grimal**, psychologue coordonnateur :  
[g.grimal@fondationseltzer.fr](mailto:g.grimal@fondationseltzer.fr)

**Elsa Mariotti**, secrétaire médicale :  
[adjalzheimer@fondationseltzer.fr](mailto:adjalzheimer@fondationseltzer.fr)

**04.92.25.31.70**



## ● ADMR

Le Directeur de l'ADMR que vous connaissez, Mr Christophe ALOISIO, a quitté son poste en début d'année pour de nouvelles fonctions au sein de l'office HLM.

Depuis le 1er février 2021, **Mr Denis AYE** lui succède en tant que Directeur.

- ☞ Pour les joindre, contacter le **04.92.52.37.82**
- ☞ par mail: [accueil@admr05.org](mailto:accueil@admr05.org)



## ● CoDES 05

A partir des années 2000, des **formations au repérage et à l'intervention de crise suicidaire** ont été mises en place sur l'ensemble du territoire national avec pour objectif principal d'informer, de sensibiliser et de repérer le problème du suicide pour un large public.

L'évolution des pratiques, les recommandations du Haut conseil de la Santé Publique et la stratégie de prévention du suicide portée par le Ministère des Solidarités et de la Santé ont conduit à une actualisation et une rénovation du dispositif de formation.

### ✕ **Formation « Technique d'animation en éducation et promotion de la santé »**

**Lundi 12, Mardi 13 Avril et Jeudi 20 Mai 2021** (Le lieu définitif de la journée sera communiqué en même temps que la confirmation d'inscription)

#### Contenu :

- Présentation, expérimentation et analyse de techniques d'animation
- Place des techniques d'animation dans les étapes de la méthodologie de projet en éducation et promotion de la santé
- Partage et mise en situation des expériences des stagiaires

Inscription en ligne **OBLIGATOIRE** avant le **Vendredi 2 Avril** prochain, via le lien suivant :

<https://fr.surveymonkey.com/r/YVGLWJ>

### ✕ **Formation « Intervention en crise sanitaire »**

**Jeudi 20 et Vendredi 21 Mai, de 9h à 17h à Gap**

Bulletin d'inscription : <http://fr.surveymonkey.com/r/CSinter2021>

### ✕ **Formation « Évaluation en crise sanitaire »**

Deux sessions au choix :

**Lundi 21 et Mardi 22 Juin, de 9h à 17h à Briançon**

**Jeudi 7 et Vendredi 8 Octobre, de 9h à 17h à Gap**

Bulletin d'inscription : <http://fr.surveymonkey.com/r/CSeval2021>

### ✕ **Formation « Sentinelles au repérage de la crise suicidaire »**

Quatre sessions au choix :

**Vendredi 26 Mars à Gap**

**Lundi 7 Juin à Briançon**

**Jeudi 16 Septembre à Gap**

**Jeudi 2 Décembre à Embrun**

Bulletin d'inscription : <http://fr.surveymonkey.com/r/CSsenti2021>

Plus de renseignements auprès du CoDES 05: [codes05@codes05.org](mailto:codes05@codes05.org) / 04 92 53 58 72

Retrouvez [le catalogue des formations 2021](#) proposé  
par le réseau CRES/CoDES/CoDEPS PACA





## ● Parcours de soins global après le traitement d'un cancer

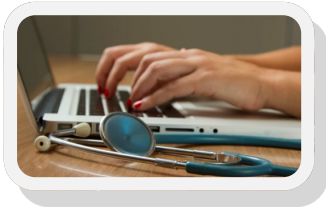
Suite à la parution du décret n° 2020-1665 du 22 décembre 2020 et l'arrêté du 24 décembre 2020 relatif au **parcours de soins global après le traitement d'un cancer**, l'ARS Paca a lancé depuis le 4 mars 2021 un appel à projets régional auprès des structures volontaires !

Vous trouverez les informations utiles en cliquant sur ce [lien](#).

**Les dossiers de candidature doivent être déposés jusqu'au 30 avril 2021** inclus par mail **aux deux adresses suivantes**:

[elodie.cretel-durand@ars.sante.fr](mailto:elodie.cretel-durand@ars.sante.fr)

[carole.blanvillain@ars.sante.fr](mailto:carole.blanvillain@ars.sante.fr)



## ● EQLAAT (Équipes Locales d'Accompagnement sur les Aides Techniques)

Un **appel à candidature** est lancé pour sélectionner des équipes souhaitant s'engager sur **une période de 2 ans dans l'expérimentation EQLAAT afin d'améliorer l'accès et la bonne adaptation des aides techniques (pertinence) pour les personnes en situation de handicap et plus particulièrement pour les personnes âgées.**

Cette expérimentation, initiée par la CNSA, vise l'amélioration de l'accompagnement des personnes en situation de handicap et des personnes âgées par des professionnels neutres d'intérêt commercial.

Elle permettra de mieux connaître les organisations possibles et préciser un modèle de financement en vue d'une généralisation.

**Elle est proposée à toute structure n'ayant pas d'action commerciale sur les aides techniques.**

Les porteurs retenus mettront en place, pour une durée de 24 mois, des équipes comprenant au minimum :

- des ergothérapeutes
- des travailleurs sociaux

pour accompagner les personnes (PH/PA) dans le choix d'aides techniques, leur prise en main, notamment par des temps sur les lieux de vie des personnes.

Les équipes interviendront en subsidiarité des autres acteurs (services de soins de suite et réadaptation, établissements et services médico-sociaux). Elles seront force de proposition pour le recours à des partenaires (centres experts), l'appui sur des pairs-aidants et l'accès aux aides techniques pour les essais.

**L'expérimentation sera financée par des forfaits d'accompagnement.** Des actions d'ingénierie pour la mise en place du projet et pour le recours aux pairs-aidants pourront être valorisés en complément.

**Comment candidater ?** Les équipes souhaitant participer à l'expérimentation doivent **envoyer un dossier avant le 30 avril 2021** à l'adresse : [aides.techniques.eqlaat@cnsa.fr](mailto:aides.techniques.eqlaat@cnsa.fr)

Une dizaine d'équipes seront retenues et accompagnées sur une durée de 24 mois. Les résultats feront l'objet d'une évaluation externe prévue par le cadre de l'article 51.

[Plus d'infos](#)

[Consulter l'appel à projet](#)

[Consulter le cahier des charges](#)



## ● COVID 19 : La visite à domicile d'un infirmier libéral pendant l'isolement



L'isolement du patient COVID étant difficile à vivre, il reste cependant indispensable pour se protéger et protéger les autres. De ce fait **une visite à domicile par une IDEL** est organisée par l'URPS de la façon suivante:

1. L'IDEL doit s'inscrire ou est inscrite sur le site de l'URPS : [www.urps-infirmiere-paca.fr](http://www.urps-infirmiere-paca.fr).
2. Elle est ensuite contactée pour intervenir chez le patient porteur du COVID pour une visite à son domicile.

Les objectifs principaux de cette « **VDSI** » (*visite domiciliaire sanitaire d'infirmier*) sont :

- **Rappeler et expliquer les consignes d'isolement et les gestes barrières. Un document pédagogique est mis à disposition des infirmiers .**
- **Aider le patient dans les besoins de la vie de tous les jours : démarches administratives, aide à domicile, repas, portage de courses ou médicaments, accès aux communications électroniques, soutien psychologique...**
- **Contacter le médecin traitant éventuellement.**
- **Dépister les autres personnes du foyer par un test RT-PCR.**

Découvrir la présentation de la [VDSI](#)

Contacts: [secretariat@urps-infirmiere-paca.fr](mailto:secretariat@urps-infirmiere-paca.fr) / 04.91.87.54.38



04 .92.23.41.08  
[pta05@e-santepaca.fr](mailto:pta05@e-santepaca.fr)  
<http://pta-hautesalpes.sante-paca.fr>  
Du lundi au vendredi  
de 9h00 à 17h

Retrouver l'actualité des partenaires sur la page Facebook de la [PTA 05](#)